

แผนปฏิบัติการ ระยะเวลา 5 ปี

สาธารณสุขจังหวัดยโสธร

ประจำปีงบประมาณ พ.ศ. 2566-2570



ขั้นตอนการทำงาน & ผลลัพธ์

- 1 การประเมินศักยภาพขององค์กร
 - ความคาดหวังของผู้รับบริการ (Customer) และผู้มีส่วนได้ส่วนเสีย (Stakeholders)
 - สภาพแวดล้อมภายในและภายนอกองค์กร

Customer & Stakeholders	ความคาดหวัง	ความคิดเห็น	
		เห็นชอบ	ไม่เห็นชอบ
1.ประชาชนกลุ่มสุขภาพดี	1.การเข้าถึงบริการด้านการส่งเสริมสุขภาพ ป้องกันโรค และคุ้มครองผู้บริโภคที่มีคุณภาพ	98.45 (508)	1.55 (8)
	2.ความรอบรู้ด้านสุขภาพ	96.90 (500)	3.10(16)
	3.การจัดการระบบสุขภาพโดยชุมชน	98.45 (508)	1.55 (8)
2.ประชาชนกลุ่มเสี่ยง	1.การเข้าถึงบริการด้านการส่งเสริมสุขภาพ ป้องกันโรค และคุ้มครองผู้บริโภคที่มีคุณภาพ	98.45 (508)	1.55 (8)
	2.ความรอบรู้ด้านสุขภาพ	97.09 (501)	2.91 (15)
	3.การจัดการระบบสุขภาพโดยชุมชน	98.26 (507)	1.74 (9)
3.ประชาชนกลุ่มป่วย	1.ความสามารถในการเข้าถึงบริการด้านรักษาพยาบาลให้หายจากโรคและฟื้นฟูสุขภาพที่มีคุณภาพอย่างต่อเนื่อง (เข้าถึงง่าย สะดวก รวดเร็ว ค่าใช้จ่ายถูก ได้มาตรฐานมีคุณภาพ)	98.45 (508)	1.55 (8)
	2.ระบบการรับส่งต่อที่มีคุณภาพ	97.09 (501)	2.91(15)
	3.มีส่วนร่วมในการตัดสินใจในแผนการรักษา	97.87(505)	2.13(11)
	4.สามารถเข้าถึงข้อมูลของตนเอง	96.12(496)	3.88(20)
4.ญาติผู้ป่วย/ญาติผู้มารับบริการ	1.การบริการที่ สะดวก รวดเร็ว เท่าเทียม ดูแลคุณภาพดี	97.48 (503)	2.52(13)
	2.มีส่วนร่วมในการตัดสินใจในแผนการรักษา	96.71 (499)	3.29(17)
	3.ข้อมูลข่าวสารที่ถูกต้อง ทันเวลา ต่อการเปลี่ยนแปลง	97.09 (501)	2.91 (15)
	4.ระบบการรักษาที่มีคุณภาพ (อุปกรณ์ทันสมัย)	96.71(499)	3.29 (17)
	5.สถานที่ สะอาด สบาย ปลอดภัย และมีสิ่งอำนวยความสะดวกครบถ้วน (อินเทอร์เน็ต ที่จอดรถ ฯลฯ)	95.74 (494)	4.26 (22)
	6.มีช่องทางพิเศษ	90.12 (465)	9.88 (51)

Customer & Stakeholders	ความคาดหวัง	ความคิดเห็น	
		เห็นชอบ	ไม่เห็นชอบ
5.กลุ่มเปราะบาง/ผู้พิการ/ผู้สูงอายุ/ ผู้ด้อยโอกาส/ผู้ต้องขัง/ยาเสพติด/ ผู้ป่วยจิตเวช	1.การเข้าถึงบริการที่มีคุณภาพ เท่าเทียม	98.45(508)	1.55 (8)
	2.ได้รับการคุ้มครองตามสิทธิ	95.74 (494)	4.26 (22)
	3.มีอาชีพ รายได้ สวัสดิการ การยอมรับในสังคม	96.51 (498)	3.49 (18)
	4.คลินิก/หรือหน่วยบริการเฉพาะกลุ่ม	98.06 (506)	1.94 (10)
	5.มีผู้ดูแลเป็นการเฉพาะ	96.32 (497)	3.68 (19)
6.ผู้ที่ได้รับผลกระทบจากการให้บริการ	1.ได้รับการดูแล เยียวยา ช่วยเหลือ อย่างรวดเร็ว เป็นธรรม	97.87 (505)	2.13 (11)
	2.ได้รับคำแนะนำในการดำเนินการตามขั้นตอนอย่างกระจ่าง ชัดเจน	98.26 (507)	1.74 (9)
7.ผู้ประกอบการ/ผู้รับเหมา/ ร้านอาหาร/ตลาดสด	1.ได้รับข้อมูลที่ครบถ้วน ถูกต้อง ทันเวลา	97.09 (501)	2.91 (15)
	2.ระบบบริการที่สะดวก รวดเร็ว ลดขั้นตอน (One stop service)	95.74 (494)	4.26 (22)
	3.ได้รับคำแนะนำ ช่วยเหลือ	98.06 (506)	1.94 (10)
	4. โปร่งใส เป็นธรรม ไม่เรียกรับผลประโยชน์	97.87 (505)	2.13 (11)
	5.มีระเบียบปฏิบัติและแนวทางชัดเจน	98.06 (506)	1.94 (10)
	6.มีระบบการประเมินความพึงพอใจของผู้มารับบริการ	97.29 (502)	2.71 (14)
8.หน่วยบริการนอกสังกัด สธ. (เรือนจำ รพ.สังกัดมหาดไทย /กลาโหม /มหาวิทยาลัย)	1.เชื่อมโยงข้อมูลการให้บริการประชาชนด้วยเทคโนโลยี	95.54 (493)	4.46 (23)
	2.ระบบส่งต่อที่ดี มีประสิทธิภาพ ลดขั้นตอนในการประสานงาน	96.71 (499)	3.29 (17)
	3.ความร่วมมือด้านวิชาการ/นวัตกรรม/งานวิจัย	96.71 (499)	3.29 (17)
	4.ความร่วมมือด้านการบริหารทรัพยากร คน เงิน ของ เครื่องมือทางการแพทย์	95.54 (493)	4.46 (23)

Customer & Stakeholders	ความคาดหวัง	ความคิดเห็น	
		เห็นชอบ	ไม่เห็นชอบ
9.สถานพยาบาล/ร้านยา/คลินิก (เอกชน)	1.ระบบข้อมูลและการเข้าถึงข้อมูลที่ครบถ้วน ถูกต้อง ทันเวลา	96.12 (496)	3.88 (20)
	2.ระบบบริการที่สะดวก รวดเร็ว ลดขั้นตอน (One stop service)	96.90 (500)	3.10 (16)
	3.ได้รับคำแนะนำ ช่วยเหลือ	97.67 (504)	2.33 (12)
10.หน่วยบริการในสังกัด สร.	1.ได้รับการสนับสนุนทรัพยากร (คน เงิน ของ) และเทคโนโลยี วิชาการ ที่เพียงพอ ทันเวลา	93.60 (483)	6.40 (33)
	2.ลดการประชุม สัมมนา เพื่อให้มีเวลาให้บริการให้มากขึ้น	96.51 (498)	3.49 (18)
	3.ลดระบบรายงาน	97.67 (504)	2.33 (12)
	4.เพิ่มกรอบอัตรากำลัง	97.67 (504)	2.33 (12)
	5.ได้รับการพัฒนาศักยภาพให้เหมาะสม	98.84 (510)	1.16 (6)
11.หน่วยบริการในสังกัด อปท.	1.ได้รับการสนับสนุนทรัพยากร (คน เงิน ของ) และเทคโนโลยี วิชาการ ที่เพียงพอ ทันเวลา	94.19 (486)	5.81 (30)
	2. ความร่วมมือในการปฏิบัติงาน	96.90 (500)	3.10 (16)
	3.ความชัดเจนของการจัดระบบบริการกรณีการถ่ายโอน	92.64 (478)	7.36 (38)
12.หน่วยบริหารด้านสุขภาพ	1.ได้รับการสนับสนุนทรัพยากร (คน เงิน ของ) และเทคโนโลยี วิชาการ ที่เพียงพอ ทันเวลา	96.12 (496)	3.88 (20)
	2. ชุดข้อมูลเพื่อใช้ในการควบคุม กำกับ ติดตาม และประเมินผล	98.26 (507)	1.74 (9)
	3. ระบบการประสานงาน	97.29 (502)	2.71 (14)
	4. ระบบผู้เชี่ยวชาญ	95.74 (494)	4.26 (22)
	5. resource sharing	96.32 (497)	3.68 (19)

Customer & Stakeholders	ความคาดหวัง	ความคิดเห็น	
		เห็นชอบ	ไม่เห็นชอบ
13.ส่วนราชการระดับจังหวัด	1.ระบบข้อมูลข่าวสาร	97.48 (503)	2.52 (13)
	2. การประสานงาน	97.09 (501)	2.91 (15)
	3. การทำงานแบบบูรณาการและมีส่วนร่วม	97.29 (502)	2.71 (14)
	4. การจัดการเรื่องร้องเรียน	96.51 (498)	3.49 (18)
14.สปสช.	1. ผลการดำเนินงานตาม MOU	97.87 (505)	2.13 (11)
	2. การจัดการงบประมาณที่ถูกต้องเป็นธรรมตรวจสอบได้	96.90 (500)	3.10 (16)
	3. ส่งรายงานตามระบบได้ครบถ้วนถูกต้อง ทันเวลา	97.09 (501)	2.91 (15)
	4. การจัดการเรื่องร้องเรียน	96.90 (500)	3.10 (16)
	5. คุณภาพบริการ	97.87 (505)	2.13 (11)
15.สถาบันการศึกษา/โรงเรียน/ศูนย์พัฒนาเด็กเล็ก	1. ได้รับข้อมูลข่าวสาร/คำปรึกษา	98.06 (506)	1.94 (10)
	2. ได้รับบริการสุขภาพตามมาตรฐาน	98.64 (509)	1.36 (7)
	3. ได้รับความร่วมมือในการปฏิบัติงาน	99.22 (512)	0.78 (4)
	4. ได้รับการพัฒนาศักยภาพบุคลากร	98.84 (510)	1.16 (6)
	5. ความร่วมมือในการผลิตบุคลากรทางการแพทย์	96.90 (500)	3.10 (16)
	6.การพัฒนา IQ EQ เด็ก ให้เหมาะสมทุกช่วงวัย	97.87 (505)	2.13 (11)

Customer & Stakeholders	ความคาดหวัง	ความคิดเห็น	
		เห็นชอบ	ไม่เห็นชอบ
16.ส่วนท้องถิ่น(อปท./อบต./อบจ./เทศบาล/)	1. ได้รับข้อมูลข่าวสาร/คำปรึกษา	95.35 (492)	4.65 (24)
	2. ร่วมจัดระบบบริการสุขภาพตามมาตรฐาน	95.74 (494)	4.26 (22)
	3. ได้รับความร่วมมือในการปฏิบัติงาน	95.74 (494)	4.26 (22)
	4. ได้รับการพัฒนาศักยภาพบุคลากร	94.96 (490)	5.04 (26)
	5. รับถ่ายโอน รพ.สต. ให้ อปท.	87.40 (451)	12.60 (65)
17.NGOs	1. ความร่วมมือ และอำนวยความสะดวก	93.60 (483)	6.40 (33)
	2. ได้รับข้อมูลข่าวสาร/คำปรึกษา	93.80 (484)	6.20 (32)
	3. การประสานงาน	93.60 (483)	6.40 (33)
18.ฝ่ายปกครอง/ความมั่นคง/กำนันผู้ใหญ่บ้าน	1. ข้อมูลข่าวสารที่ถูกต้อง ใช้ประโยชน์ได้	97.09 (501)	2.91 (15)
	2. การสนับสนุนทรัพยากร	96.90 (500)	3.10 (16)
	3. การประสานงานบุคลากรสาธารณสุขมีความคล่องตัว	97.87 (505)	2.13 (11)
	4. การพัฒนาศักยภาพ	96.51 (498)	3.49 (18)
19.อสม.	1. ได้รับค่าตอบแทน/ สวัสดิการที่ดี	96.12 (496)	3.88 (20)
	2. ได้รับการพัฒนาศักยภาพ	98.84 (510)	1.16 (6)
	3. การมีส่วนร่วมในการพัฒนาระบบสุขภาพ	98.84 (510)	1.16 (6)
	4. ต้องการเชิดชูเกียรติ	98.64 (509)	1.36 (7)

Customer & Stakeholders	ความคาดหวัง	ความคิดเห็น	
		เห็นชอบ	ไม่เห็นชอบ
20.บุคลากรสาธารณสุขในสังกัด	1. ความก้าวหน้าในหน้าที่การงาน	90.70 (468)	9.30 (48)
	2. สวัสดิการ / ขวัญกำลังใจ	92.44 (477)	7.56 (39)
	3. ค่าตอบแทน	91.86 (474)	8.14 (42)
	4. มีความสุขในการทำงาน	93.60 (483)	6.40 (33)
	5. ได้รับการพัฒนาศักยภาพอย่างต่อเนื่อง	96.51 (498)	3.49 (18)
	6. ลดระบบรายงาน	94.77 (489)	5.23 (27)
	7. ความสามัคคีในองค์กร	97.48 (503)	2.52 (13)
	8. สิทธิพิเศษ	93.99 (485)	6.01 (31)
	9. ลดขั้นตอนและเอกสารในการประเมินเลื่อนระดับ	96.71 (499)	3.29 (17)
	10. ลดความเหลื่อมล้ำระหว่างวิชาชีพ	94.77 (489)	5.23 (27)
21.กระทรวงสาธารณสุข	1. ผลสำเร็จการดำเนินงานตามนโยบาย	96.12 (496)	3.88 (20)
	2. ระบบข้อมูลสนับสนุนการปฏิบัติงานที่ถูกต้อง ครบถ้วน เป็นปัจจุบัน	96.32 (497)	3.68 (19)
	3. ประสิทธิภาพการบริหารจัดการทรัพยากรสาธารณสุข	94.57 (488)	5.43 (28)
	4. ระบบบริการสุขภาพมีคุณภาพมาตรฐานเป็นเลิศอย่างยั่งยืน	95.35 (492)	4.65 (24)
	5. ประชาชนสุขภาพดี เจ้าหน้าที่มีความสุข ระบบสุขภาพยั่งยืน	95.35 (492)	4.65 (24)
	6. ปฏิรูประบบเขตสุขภาพ	96.51 (498)	3.49 (18)

Customer & Stakeholders	ความคาดหวัง	ความคิดเห็น	
		เห็นชอบ	ไม่เห็นชอบ
22. สสส.	1. ได้รับความร่วมมือและอำนวยความสะดวก	96.12 (496)	3.88 (20)
	2. ร่วมขับเคลื่อนกระบวนการดำเนินงาน	96.71 (499)	3.29 (17)
	3. ได้รับความรู้ข่าวสาร/คำปรึกษา	95.74 (494)	4.26 (22)
	4. การประสานงาน	95.54 (493)	4.46 (23)
	5. สนับสนุนบุคลากรเพื่อขับเคลื่อนงานในพื้นที่	95.35 (492)	4.65 (24)
23. สื่อมวลชน	1. ได้รับความรู้ข่าวสารที่ถูกต้อง ครบถ้วน เป็นปัจจุบัน	95.93 (495)	4.07 (21)
	2. ได้รับการดูแล สนับสนุนงาน	94.77 (489)	5.23 (27)
	3. การสนับสนุนสื่อสิ่งพิมพ์ต่าง ๆ	93.99 (485)	6.01 (31)
	4. ค่าตอบแทน	91.67 (473)	8.33 (43)
24. ชุมชน	1. การส่งเสริมและสนับสนุนการพัฒนา ระบบสุขภาพชุมชน	99.03 (511)	0.97 (5)
	2. การมีส่วนร่วมในการขับเคลื่อนระบบสุขภาพ	99.03 (511)	0.97 (5)
25. ศูนย์วิชาการ	1. ได้รับความรู้ข่าวสาร	97.29 (502)	2.71 (14)
	2. ได้รับความร่วมมือในการพัฒนางาน	97.29 (502)	2.71 (14)
	3. สนับสนุนงานวิจัย/เทคโนโลยี และนวัตกรรม	97.09 (501)	2.91 (15)
	4. มีเครือข่ายทางการแพทย์และสาธารณสุข	97.87 (505)	2.13 (11)
	5. การบูรณาการการทำงานในพื้นที่	97.09 (501)	2.91 (15)

Customer & Stakeholders	ความคาดหวัง	ความคิดเห็น	
		เห็นชอบ	ไม่เห็นชอบ
26. วัด/ศาสนสถาน/พระสงฆ์/นักบวช	<ol style="list-style-type: none"> 1. ได้รับข้อมูลข่าวสาร/คำปรึกษา 2. ได้รับบริการสุขภาพตามมาตรฐาน 3. ได้รับความร่วมมือในการปฏิบัติงาน 4. ได้รับการพัฒนาศักยภาพบุคลากร 5. มีคลินิกเฉพาะ 	<p>96.90 (500)</p> <p>97.48 (503)</p> <p>98.06 (506)</p> <p>96.90 (500)</p> <p>93.02 (480)</p>	<p>3.10 (16)</p> <p>2.52 (13)</p> <p>1.94 (10)</p> <p>3.10 (16)</p> <p>6.98 (36)</p>
27. ชายแดน/เพื่อนบ้าน/ประเทศเพื่อนบ้าน/ต่างด้าว	<ol style="list-style-type: none"> 1. ได้รับข้อมูลข่าวสาร 2. ความร่วมมือด้านการแพทย์และสาธารณสุข 3. ระบบการรับ-ส่งต่อที่มีคุณภาพ 4. กองทุนค่ารักษาพยาบาลต่างชาติ ลดภาระต้นทุนหน่วยบริการ 	<p>93.80 (484)</p> <p>94.96 (490)</p> <p>95.16 (491)</p> <p>93.99 (485)</p>	<p>6.20 (32)</p> <p>5.04 (26)</p> <p>4.84 (25)</p> <p>6.01 (31)</p>
28. กขป./เครือข่ายสมัชชา/สถาบันพัฒนาองค์กรชุมชน	<ol style="list-style-type: none"> 1. ความร่วมมือ และอำนวยความสะดวก 2. ได้รับข้อมูลข่าวสาร/คำปรึกษา 3. การประสานงาน 	<p>95.74 (494)</p> <p>95.16 (491)</p> <p>95.74 (494)</p>	<p>4.26 (22)</p> <p>4.84 (25)</p> <p>4.26 (22)</p>
29. ประกันสังคม	<ol style="list-style-type: none"> 1. ได้รับข้อมูลข่าวสาร 2. ได้รับบริการที่มีคุณภาพมาตรฐาน ต้นทุนต่ำ 3. การเพิ่มสิทธิการตรวจสุขภาพให้กับผู้ประกันตน 	<p>97.09 (501)</p> <p>95.93 (495)</p> <p>96.71 (499)</p>	<p>2.91 (15)</p> <p>4.07 (21)</p> <p>3.29 (17)</p>
30. บริษัทประกันชีวิต	<ol style="list-style-type: none"> 1. ได้รับข้อมูลข่าวสาร 2. ได้รับการอำนวยความสะดวกในการดูแลลูกค้า 	<p>92.05 (475)</p> <p>91.67 (473)</p>	<p>7.95 (41)</p> <p>8.33 (43)</p>

การวิเคราะห์ SWOT สาธารณสุขจังหวัดยโสธร

ปัจจัยสภาพแวดล้อมภายใน	ระดับความคิดเห็น (ร้อยละ)					Mean	SD
	5	4	3	2	1		
จุดแข็ง (Strengths)							
1.มียุทธศาสตร์ แผนงาน/โครงการ ที่สอดคล้องกับยุทธศาสตร์ของกระทรวงสาธารณสุข	43.02	50.39	5.81	0.39	0.39	4.35	0.64
2.โครงสร้างองค์กรและการมอบหมายผู้รับผิดชอบที่ชัดเจน	40.70	48.84	8.72	1.36	0.39	4.28	0.71
3.มีเครือข่ายบริการสุขภาพ ครอบคลุมทั้งระดับจังหวัด อำเภอ ตำบล ทั้งภาครัฐ (ใน-นอก)	47.48	42.05	9.50	0.58	0.39	4.36	0.70
4.ผู้บริหารทุกระดับมีวิสัยทัศน์ มุ่งมั่น ตั้งใจในการนำองค์กร	42.05	44.96	11.43	1.16	0.39	4.27	0.73
5.บุคลากรส่วนใหญ่เป็นคนในพื้นที่ เข้าใจปัญหาสาธารณสุขของพื้นที่เป็นอย่างดี	44.57	44.96	9.30	0.78	0.39	4.32	0.70
6.การกำหนดตัวชี้วัดในการปฏิบัติงานและมีการติดตามประเมินผลการดำเนินงานอย่างเป็นระบบ สม่ำเสมอ ต่อเนื่อง	37.79	48.06	11.43	2.13	0.58	4.20	0.76
7.มีกลไกการประสานงานกับภาคีเครือข่าย/ภาคประชาชน/	39.53	49.61	9.50	0.78	0.58	4.27	0.71
8.มีการพัฒนาคุณภาพมาตรฐานหน่วยบริหาร/บริการ ตามมาตรฐานที่กำหนด	42.64	47.29	8.53	0.97	0.58	4.30	0.71
9. มีบริการตาม Service Plan ครอบคลุมทุกสาขา จัดบริการที่เป็น Excellence Centre	39.92	46.90	11.82	0.78	0.58	4.24	0.74

การวิเคราะห์ SWOT สาธารณสุขจังหวัดยโสธร

ปัจจัยสภาพแวดล้อมภายใน	ระดับความคิดเห็น (ร้อยละ)					Mean	SD
	5	4	3	2	1		
จุดแข็ง (Strengths)							
10. บุคลากรสาธารณสุขมีความรับผิดชอบ มุ่งมั่นในการพัฒนาระบบบริการตามมาตรฐาน	42.44	46.12	10.66	0.58	0.19	4.30	0.70
11.ผู้บริหารทุกระดับมีการบริหารจัดการด้วยความโปร่งใส ชัดเจน มีคุณธรรมจริยธรรม	39.15	46.12	12.98	1.55	0.19	4.22	0.74
12.มีการบริหารจัดการการใช้ทรัพยากรทางการแพทย์ ที่มีค่าใช้จ่ายสูงร่วมกัน	37.02	48.06	12.60	1.74	0.58	4.20	0.76
13.มีกลไกการพัฒนาศักยภาพบุคลากรทุกระดับ ส่งผลให้มีบุคลากรที่มีศักยภาพ มีความรู้ KM / R2R	36.43	46.71	14.73	1.55	0.58	4.16	0.77
14.มีระบบสารสนเทศและระบบฐานข้อมูลที่มีประสิทธิภาพ	37.40	46.90	14.15	0.97	0.58	4.19	0.75
15. มีบุคลากรมีความเชี่ยวชาญเฉพาะด้าน	36.24	46.12	15.50	1.36	0.78	4.15	0.78
16.มีแหล่งผลิตสมุนไพร ที่ครบวงจรตั้งแต่ ต้นน้ำ กลางน้ำ ปลายน้ำ โรงงานผลิตสมุนไพรได้รับมาตรฐาน GMP	31.78	47.87	16.47	2.13	1.74	4.05	0.85
17. มีแหล่งงบประมาณสนับสนุนการดำเนินงานในทุกด้าน	33.72	43.80	19.19	2.13	1.16	4.05	0.85

การวิเคราะห์ SWOT สาธารณสุขจังหวัดยโสธร

ปัจจัยสภาพแวดล้อมภายใน	ระดับความคิดเห็น (ร้อยละ)					Mean	SD
	5	4	3	2	1		
จุดอ่อน (Weaknesses)							
1.บุคลากรบางส่วน ขาดความก้าวหน้าในหน้าที่การงาน และขาดขวัญกำลังใจ	49.22	37.21	11.63	1.16	0.78	4.32	0.78
2.บุคลากรทางการแพทย์บางพื้นที่ไม่เพียงพอ เช่น ขาดแพทย์สาขาจิตแพทย์	48.26	39.73	10.08	0.97	0.97	4.33	0.77
3.การกระจายบุคลากรทางการแพทย์และสาธารณสุขบางพื้นที่ ไม่เหมาะสมกับภาระงาน	45.16	41.28	11.24	1.36	0.97	4.28	0.79
4.โรงพยาบาลขนาดใหญ่ มีผู้มารับบริการเป็นจำนวนมาก	48.64	43.22	7.36	0.19	0.58	4.40	0.68
5.บุคลากรบางส่วนขาดทักษะด้านการวิเคราะห์ข้อมูลสารสนเทศและการทำงานทางวิชาการ	36.63	49.42	11.43	1.74	0.78	4.19	0.76
6. ขาดโรงพยาบาลเฉพาะทาง เช่น รพ.ด้านจิตเวช/ด้านยาเสพติด	44.19	44.19	10.08	0.97	0.58	4.30	0.73
7. เทคโนโลยีทางการแพทย์มีการพัฒนาอย่างรวดเร็ว สถานบริการสุขภาพบางพื้นที่ ยังขาดครุภัณฑ์และเทคโนโลยีทางการแพทย์ที่ทันสมัยและจำเป็น	41.67	45.35	11.63	0.78	0.58	4.26	0.73
8. ระบบข้อมูลซ้ำซ้อน ไม่ครบถ้วนสมบูรณ์ ไม่เชื่อมโยง ไม่บูรณาการระหว่างหน่วยงาน	43.60	45.93	8.91	0.78	0.78	4.30	0.73
9.งบประมาณมีจำกัด ไม่มีการ บูรณาการงบประมาณ ระบบการกำกับ ติดตามการเบิกจ่ายงบประมาณไม่มีประสิทธิภาพ	42.44	43.80	11.82	1.16	0.78	4.26	0.77
10. ไม่มีการดำเนินการจัดทำระบบความปลอดภัยของระบบสารสนเทศตามมาตรฐาน	34.30	50.00	12.21	1.74	1.74	4.13	0.82

การวิเคราะห์ SWOT สาธารณสุขจังหวัดยโสธร

ปัจจัยสภาพแวดล้อมภายนอก	ระดับความคิดเห็น (ร้อยละ)					Mean	SD
	5	4	3	2	1		
โอกาส (Opportunities)							
1. มีภาคี เครือข่ายสังคมที่เข้มแข็ง เป็นสังคมเอื้ออาทร และมีส่วนร่วมในการดูแลจัดการระบบสุขภาพประชาชน	38.18	51.55	9.30	0.78	0.19	4.26	0.67
2. มีอัตลักษณ์ทางศิลปะ ประเพณีวัฒนธรรม และความเชื่อที่เอื้อต่อการสร้างเสริมสุขภาพ	35.08	53.29	9.88	1.16	0.58	4.21	0.71
3. มีแหล่งท่องเที่ยวทางธรรมชาติ ที่เอื้อต่อการท่องเที่ยวเชิงสุขภาพ	29.65	48.45	18.22	2.52	1.16	4.02	0.82
4. มีการสื่อสารที่ทันสมัย ประชาชนสามารถเข้าถึงข้อมูลข่าวสารได้หลากหลายช่องทาง สะดวก รวดเร็ว เอื้อต่อการเข้าถึงบริการและสร้างความรอบรู้ด้านสุขภาพ	32.56	53.49	11.82	1.55	0.58	4.15	.073
5. การเปลี่ยนแปลงโครงสร้างการคมนาคม สายหลัก สายรอง ถนนในชุมชน และสนามบินนานาชาติ ทำให้การเข้าถึงระบบสุขภาพสะดวกรวดเร็ว	31.40	52.13	13.76	1.94	0.78	4.11	0.76
6. มีระบบเทคโนโลยีด้านการแพทย์และสาธารณสุขที่ทันสมัย เข้าถึงได้ รวดเร็ว มีประสิทธิภาพและครอบคลุม	31.59	52.52	13.95	1.74	0.19	4.13	0.72
7. มีกฎหมาย ระเบียบ มาตรฐานการดำเนินงานและการควบคุมการปฏิบัติด้านการสาธารณสุข	35.85	50.58	11.82	1.36	0.39	4.20	0.72
8. แหล่งน้ำและดิน เหมาะสมกับการเกษตรและประมง	32.56	50.78	14.15	2.13	0.39	4.12	0.75
9. การใช้ศักยภาพและความเชี่ยวชาญ หน่วยงานการศึกษาภายนอก /มหาวิทยาลัย เพื่อพัฒนาความเป็นเลิศด้านสาธารณสุขและการบริการสุขภาพ	27.91	51.55	17.05	2.91	0.58	4.03	0.78
10. การใช้ศักยภาพและความเชี่ยวชาญ หน่วยงานการศึกษาภายนอก /มหาวิทยาลัย เพื่อพัฒนาความเป็นเลิศด้านสาธารณสุขและการบริการสุขภาพ	26.36	53.10	16.86	3.10	0.58	4.01	0.78

การวิเคราะห์ SWOT สาธารณสุขจังหวัดยโสธร

ปัจจัยสภาพแวดล้อมภายนอก	ระดับความคิดเห็น (ร้อยละ)					Mean	SD
	5	4	3	2	1		
โอกาส (Opportunities)							
11. มีพืชเศรษฐกิจที่เป็นอัตลักษณ์สำคัญของพื้นที่ เอื้อต่อการสร้างรายได้และสร้างเสริมสุขภาพประชาชน	29.26	51.55	15.50	3.29	0.39	4.06	0.78
12. มีกฎหมายที่เอื้อและรองรับการดำเนินงานด้านบริการสุขภาพให้สอดคล้องกับบริบทพื้นที่	29.07	52.71	15.70	2.13	0.39	4.07	.75
13. มีพื้นที่ติดชายแดนหลายจังหวัด (มุกดาหาร อุบลราชธานี ศรีสะเกษ อำนาจเจริญ) มีการค้าขายลงทุนกับต่างประเทศ ทำให้ประชาชนมีรายได้เพิ่มขึ้น	34.69	48.26	14.15	1.74	1.16	4.13	0.80
14. นโยบายลดการใช้ถุงพลาสติก ลดโลกร้อน การใช้พลังงานทางเลือก (โซลาร์เซลล์) ลดการจัดซื้อถุงใส่ยาภายในโรงพยาบาล	36.82	49.03	10.85	2.71	0.58	4.18	0.77
15. การพัฒนาความเชี่ยวชาญ ด้านการแพทย์เพื่อการรองรับการเป็นศูนย์กลางการแพทย์และสุขภาพในระดับโลก Medical Hub	30.81	51.74	13.76	2.71	0.97	4.08	0.79
16. รัฐบาลมีนโยบายหลักในการลดความเหลื่อมล้ำ สร้างโอกาสความเสมอภาคและเท่าเทียมกันทางสังคม เอื้อต่อการจัดบริการ	29.07	51.94	15.70	2.13	1.16	4.05	0.79
17. การเข้าสู่ประชาคมอาเซียน (AEC) เอื้อต่อการสร้างรายได้จากบริการด้านการแพทย์และสาธารณสุขแก่ประชากรต่างด้าวและนักท่องเที่ยวต่างชาติ	30.04	50.97	15.50	2.71	0.78	4.06	0.79
18. รัฐบาลมีนโยบายการกระจายอำนาจสู่ท้องถิ่นที่เอื้อต่อการจัดบริการสุขภาพระดับพื้นที่	27.71	53.49	16.28	2.13	0.39	4.06	0.74
19. พรบ.กำหนดแผนและขั้นตอนการกระจายอำนาจ พรบ.ปฐมภูมิ ฯลฯ	28.88	55.23	13.76	1.16	0.97	4.09	0.74
20. การปฏิรูปเขตสุขภาพ ตาม Big Rock 5 ด้าน	26.94	53.88	17.05	1.55	0.58	4.05	0.74

การวิเคราะห์ SWOT สาธารณสุขจังหวัดยโสธร

ปัจจัยสภาพแวดล้อมภายนอก	ระดับความคิดเห็น (ร้อยละ)					Mean	SD
	5	4	3	2	1		
อุปสรรค (Threats)							
1. โครงสร้างประชากรมีสัดส่วนผู้สูงอายุเพิ่มขึ้น	54.46	39.34	5.62	0.39	0.19	4.47	0.64
2. ปริมาณขยะมูลฝอยเพิ่มขึ้น	55.04	38.18	5.62	0.58	0.58	4.46	0.68
3. รายได้ต่อหัวประชากรอยู่ในเกณฑ์ต่ำ และปัญหาเศรษฐกิจ สังคมในปัจจุบัน	51.36	39.34	8.14	0.78	0.39	4.40	0.70
4. พรบ.ปฐมภูมิ กำหนดให้มีแพทย์ด้านเวชศาสตร์ครอบครัว ดูแลประชาชน 1:10,000 คน	40.12	46.12	11.63	1.74	0.39	4.23	0.75
5. มีการเปลี่ยนแปลงเป็นสังคมเมืองมากขึ้น	45.16	46.90	7.36	0.39	0.19	4.36	0.65
6. ปัญหามลพิษทางอากาศ / ฝุ่นและการเผามีฝุ่นละอองขนาดเล็กไม่เกิน 2.5 ไมครอน	41.28	44.57	12.21	1.55	0.39	4.24	0.75
7. การบังคับใช้กฎหมายของหน่วยงานที่เกี่ยวข้องไม่จริงจังและเป็นรูปธรรมเท่าที่ควร	43.02	45.54	10.08	0.97	0.39	4.29	0.71
8. การเปลี่ยนแปลงสภาพแวดล้อมและภูมิอากาศ	41.09	46.32	11.05	1.36	0.19	4.26	0.72
9. นโยบายและแนวทางการจัดสรรงบประมาณ ไม่ครอบคลุมและไม่เพียงพอ ไม่ทันเวลา ไม่แน่นอน ไม่เพียงพอ	44.57	45.74	8.53	0.58	0.58	4.33	0.70
10. มีการประกอบอาชีพที่เสี่ยงต่อภาวะสุขภาพ เกิดปัญหามลพิษ มีการปนเปื้อนทางอาหารมากขึ้น	38.57	49.03	10.85	0.78	0.78	4.23	0.73

การวิเคราะห์ SWOT สาธารณสุขจังหวัดยโสธร

ปัจจัยสภาพแวดล้อมภายนอก	ระดับความคิดเห็น (ร้อยละ)					Mean	SD
	5	4	3	2	1		
อุปสรรค (Threats)							
11. เทคโนโลยีสื่อสารทันสมัย (Facebook, Line, IG, Twitter) ได้รับความนิยมมาก ประชาชนรับรู้ข่าวสารอย่างรวดเร็ว ควบคุมยาก กระทบต่อสิทธิเสรีภาพของบุคคล	42.83	47.29	9.11	0.39	0.39	4.31	0.68
12. การปฏิบัติตาม พรบ.กำหนดแผนและขั้นตอนการกระจายอำนาจแนวทางและวิธีปฏิบัติ ตามคู่มือฯ ยังไม่ชัดเจน พรบ.	42.05	46.90	9.69	0.78	0.58	4.29	0.71
13. การเปลี่ยนแปลงผู้บริหารระดับประเทศ/ท้องถิ่น (การเมือง /สส./อปท.)	40.70	48.06	10.08	0.58	0.58	4.27	0.71
14. ปัญหาค่าระดับสติปัญญา (IQ เด็ก) ในเขตสุขภาพ ยังต่ำกว่า 100	40.50	46.12	12.21	0.78	0.39	4.25	0.72
15. การเปลี่ยนแปลงโครงสร้างการคมนาคม สายหลัก สายรอง ถนนในชุมชน	37.79	49.03	11.82	0.97	0.39	4.22	0.72
16. มีการเคลื่อนย้ายแรงงานจากประเทศเพื่อนบ้าน มาประกอบอาชีพในเขต	34.69	46.71	14.73	2.52	1.36	4.10	0.84
17. ประชาชนมีความรอบรู้ ความตระหนักและพฤติกรรมสุขภาพไม่เพียงพอต่อการดูแลสุขภาพตนเองและคนใกล้ชิด ในชุมชน ส่งผลให้การขาดวินัยจราจร และเกิดอุบัติเหตุมากขึ้น	40.89	46.12	11.05	0.78	1.16	4.24	0.77
18. มีแอสกเกอร์ระบบฐานข้อมูลภาครัฐเพิ่มมากขึ้น	35.47	45.16	15.31	2.52	1.55	4.10	0.85
19. การนำนโยบายสู่การปฏิบัติบางนโยบาย ไม่บรรลุตามวัตถุประสงค์	35.66	50.78	11.63	0.97	0.97	4.19	0.75
20. หน่วยงานในสังกัด เขตสุขภาพที่ 10 ขาดการบูรณาการงานและงบประมาณ จัดกิจกรรมซ้ำซ้อน	35.85	47.48	14.53	0.97	1.16	4.16	0.79

ขั้นตอนการทำงาน & ผลลัพธ์

- 2 การกำหนดทิศทางการพัฒนา (VMSiG)

แผนปฏิบัติการ ระยะ 5 ปี

สาธารณสุขจังหวัดยโสธร

ประจำปีงบประมาณ พ.ศ. 2566-2570

วิสัยทัศน์การพัฒนางานสาธารณสุขจังหวัดยโสธร

“เป็นองค์กรชั้นนำด้านการจัดการระบบสุขภาพ
โดยการมีส่วนร่วมจากทุกภาคส่วน
เพื่อประชาชน**สุขภาพดี** เจ้าหน้าที่ที่มีความสุข”

พันธกิจการพัฒนางานสาธารณสุขจังหวัดยโสธร

1. พัฒนาคุณภาพชีวิตของประชาชนชาวยโสธรทุกกลุ่มวัย โดยการส่งเสริมสุขภาพ การป้องกันควบคุมโรคและภัยสุขภาพ การลดปัจจัยเสี่ยงด้านสุขภาพ และบริหารจัดการสิ่งแวดล้อม อย่างมีประสิทธิภาพ
2. พัฒนาระบบบริการสุขภาพให้มีคุณภาพตามมาตรฐาน
3. พัฒนาบุคลากรให้มีสมรรถนะ ความเชี่ยวชาญ และมีความสุขในการปฏิบัติงาน
4. พัฒนาระบบบริหารจัดการให้มีประสิทธิภาพตามหลักธรรมาภิบาล
5. พัฒนาระบบสุขภาพโดยส่งเสริมการมีส่วนร่วมของประชาชนและภาคีเครือข่าย

Core values M O P H



M

Mastery

เป็นนายตนเอง

O

Originality

เร่งสร้างสิ่งใหม่

P

**People center
approach**

ใส่ใจประชาชน

H

Humility

ถ่อมตนอ่อนน้อม

ชาว สธ. ร่วมขับเคลื่อนค่านิยมองค์กร



fanmoph



pr_moph



ministry_of_public_health



moph channel

สำนักสารนิเทศ
สำนักงานปลัดกระทรวงสาธารณสุข

เป้าประสงค์หลัก การพัฒนางานสาธารณสุขจังหวัดยโสธร

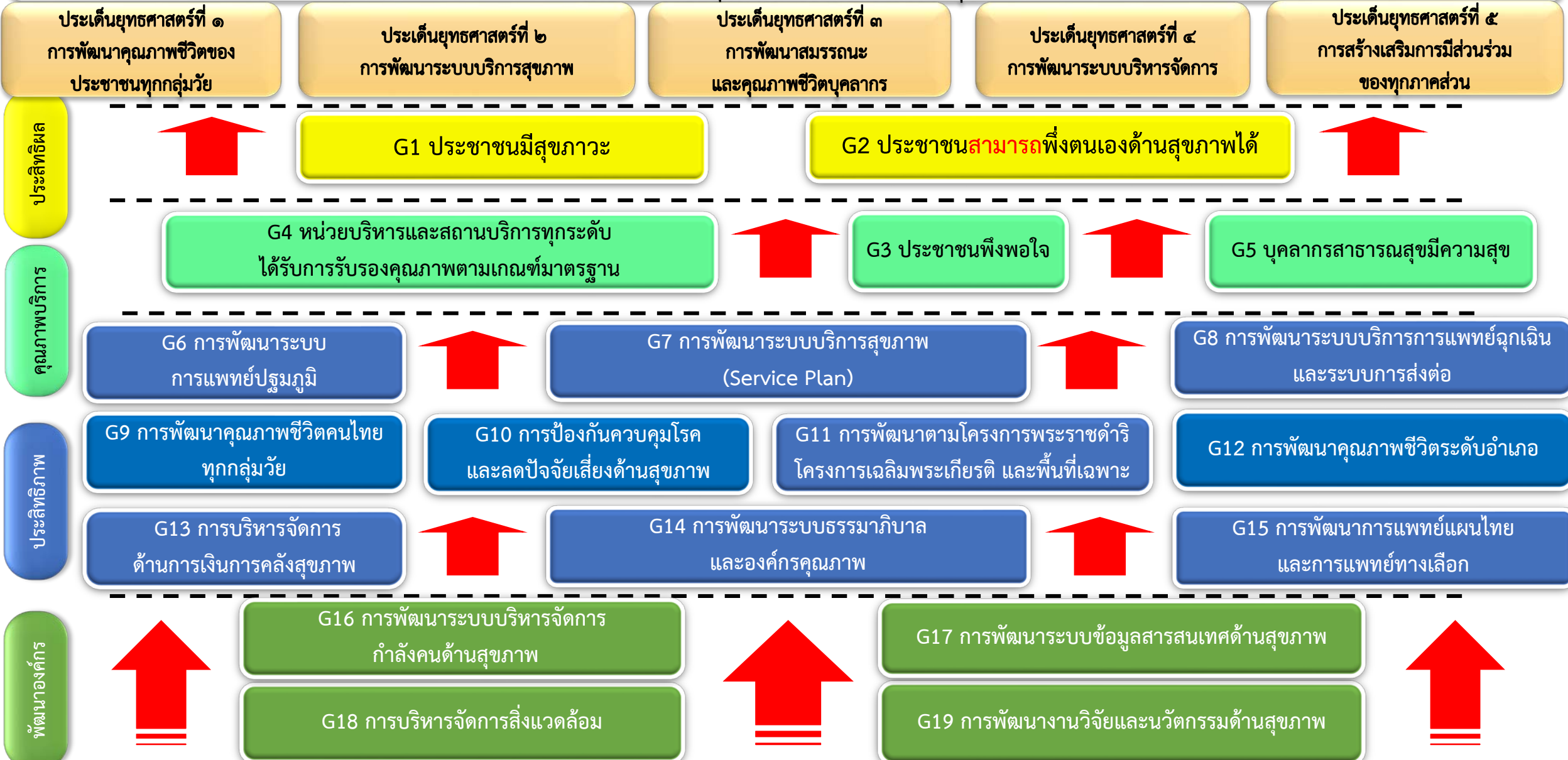
1. ประชาชนชาวยโสธรทุกกลุ่มวัยมี **คุณภาพชีวิตที่ดี** ด้วยการส่งเสริมสุขภาพ การป้องกันควบคุมโรคและภัยสุขภาพ การลดปัจจัยเสี่ยงด้านสุขภาพ และบริหารจัดการสิ่งแวดล้อม **ที่มีประสิทธิภาพ**
2. ระบบบริการสุขภาพมีคุณภาพตามมาตรฐาน
3. บุคลากรมีสมรรถนะ ความเชี่ยวชาญ และมีความสุขในการปฏิบัติงาน
4. ระบบบริหารจัดการมีประสิทธิภาพตามหลักธรรมาภิบาล
5. ประชาชนและภาคีเครือข่ายมีส่วนร่วมในการพัฒนาระบบสุขภาพ

ขั้นตอนการทำงาน & ผลลัพธ์

3 การจัดทำแผนที่กลยุทธ์ (Strategy Map)

(ร่าง) แผนที่ยุทธศาสตร์การพัฒนาระบบสุขภาพจังหวัดยโสธร ปี 2566-2570

วิสัยทัศน์: “เป็นองค์กรชั้นนำด้านการจัดการระบบสุขภาพ โดยการมีส่วนร่วมจากทุกภาคส่วน เพื่อประชาชนสุขภาพดี เจ้าหน้าที่มีความสุข”



ขั้นตอนการทำงาน & ผลลัพธ์

- 4 การนำกลยุทธ์สู่ปฏิบัติ (Strategy Implementation)

7.ค่าเป้าหมาย Goal จังหวัดยโสธร (YST Goals) และความเชื่อมโยงประเด็น/แผนงาน/โครงการตาม 5 ประเด็นยุทธศาสตร์

ประเด็นยุทธศาสตร์	YST Goals	แผนงาน	ตัวชี้วัด	Base line	ค่าเป้าหมาย					
					2565	2566	2567	2568	2569	2570
1.การพัฒนาคุณภาพชีวิตของประชาชนทุกกลุ่มวัย	G1 : ประชาชนมีสุขภาวะ	การพัฒนาคุณภาพชีวิตคนไทยทุกกลุ่มวัย, Health literacy	1.ประชาชนมีอายุคาดเฉลี่ยของการมีสุขภาพดี (HALE)	64	>= 68	68	69	70	71	72
			2.เด็กไทยมีระดับสติปัญญาเฉลี่ยไม่ต่ำกว่า 100	97.11	100	100	100	100	100	
	G2 ประชาชนพึ่งตนเองด้านสุขภาพได้	การพัฒนาคุณภาพชีวิตคนไทยทุกกลุ่มวัย, Health literacy	3.ร้อยละของประชาชนมีความรอบรู้ด้านสุขภาพและพฤติกรรมป้องกันโรคภัยประสงค์ ประเด็นNCDs, COVID-19	N/A	>= 60	60	65	70	75	80
			4.จำนวนคนมีความรอบรู้สุขภาพ	34.10	ร้อยละ 50	ร้อยละ 60	ร้อยละ 70	ร้อยละ 80	ร้อยละ 90	ร้อยละ 100
			5.ประชาชนมีพฤติกรรมป้องกันโรคภัยประสงค์	18.79	ร้อยละ 50	ร้อยละ 60	ร้อยละ 70	ร้อยละ 80	ร้อยละ 90	ร้อยละ 100
4.การพัฒนาระบบบริหารจัดการ	G3 : ประชาชนพึงพอใจ	การพัฒนาระบบธรรมาภิบาลและองค์กรคุณภาพ /HA/PMQA/รพ.สต.ติดตาม	6.ร้อยละของหน่วยบริการผ่านเกณฑ์การประเมินความพึงพอใจของผู้รับบริการ (ร้อยละ 85)		70%	80%	90%	100%	100%	100%
			7.ร้อยละของสำนักงานสาธารณสุขจังหวัดผ่านเกณฑ์การประเมินความพึงพอใจของผู้รับบริการ (ร้อยละ 85)		100%					
			8.ร้อยละของสำนักงานสาธารณสุขอำเภอผ่านเกณฑ์ การประเมินความพึงพอใจของผู้รับบริการ (ร้อยละ 85)		70%	80%	90%	100%	100%	100%

ประเด็นยุทธศาสตร์	YST Goals	แผนงาน	ตัวชี้วัด	Base line	ค่าเป้าหมาย					
					2565	2566	2567	2568	2569	2570
4.การพัฒนาระบบบริหารจัดการ	G4 : หน่วยบริหารและหน่วยบริการสาธารณสุขได้รับการรับรองมาตรฐาน	การพัฒนาบบธรรมาภิบาลและองค์กรคุณภาพ /HA/PMQA/รพ.สต.ติดดาว	10.2 ร้อยละของโรงพยาบาลชุมชนมีคุณภาพมาตรฐานผ่านการรับรอง HA ชั้น 3	91.94	91.94	93	95	100	100	100
			11.จำนวนส่งรางวัลเลิศรัฐอย่างน้อยจังหวัดละ 2 เรื่อง	N/A	7 เรื่อง	14 เรื่อง	14 เรื่อง	14 เรื่อง	14 เรื่อง	14 เรื่อง
3.การพัฒนาสมรรถนะและคุณภาพชีวิตบุคลากร	G5 : บุคลากรสาธารณสุขมีความสุข	การพัฒนาบบบริหารจัดการกำลังคนด้านสุขภาพ	12. องค์กรแห่งความสุขที่มีคุณภาพ							
			12.1 ร้อยละของบุคลากรในหน่วยงานมีการประเมินความสุขของคนทำงาน (Happinometer)		>70	>90	100	100	100	100
			12.2 องค์กรแห่งความสุขที่มีคุณภาพ							
			12.2.1 ระดับจังหวัด		=1	20%	40%	60%	80%	100%
			12.2.2 ระดับอำเภอ		=1	20%	40%	60%	80%	100%
			13.KPI Challenges : ความสุขทางการเงินสูงขึ้น		4%	4%	4%	4%	4%	4%

ประเด็นยุทธศาสตร์	YST Goals	แผนงาน	ตัวชี้วัด	Base line	ค่าเป้าหมาย					
					2565	2566	2567	2568	2569	2570
2.การพัฒนาระบบบริการสุขภาพ	G6 : การพัฒนาระบบการแพทย์ปฐมภูมิ	การพัฒนาระบบการแพทย์ปฐมภูมิ, รพ.สต.ติดดาว, พัฒนาเครือข่ายกำลังคนด้านสุขภาพ และ อสม.	14. จำนวนการจัดตั้งหน่วยบริการปฐมภูมิและเครือข่ายหน่วยบริการปฐมภูมิตามพระราชบัญญัติระบบสุขภาพปฐมภูมิ พ.ศ. 2562	33.25	ร้อยละ 44	ร้อยละ 52	ร้อยละ 60	ร้อยละ 66	ร้อยละ 75	ร้อยละ 80
			15. จำนวนประชาชนคนไทย มีหมอประจำตัว 3 คน	26.55	ร้อยละ 50	ร้อยละ 52	ร้อยละ 60	ร้อยละ 66	ร้อยละ 75	ร้อยละ 80
			16. ร้อยละของผู้ป่วยกลุ่มเป้าหมายที่ได้รับการดูแลจาก อสม. หมอประจำบ้านมีคุณภาพชีวิตที่ดี	93.59	ร้อยละ 75	ร้อยละ 95	ร้อยละ 95	ร้อยละ 95	ร้อยละ 95	ร้อยละ 95
			17. ร้อยละของ รพ.สต. ที่ผ่านเกณฑ์การพัฒนาคุณภาพ รพ.สต. ติดดาว	N/A	ร้อยละ 50	ร้อยละ 60	ร้อยละ 70	ร้อยละ 80	ร้อยละ 90	ร้อยละ 100
			18. ร้อยละของหน่วยบริการปฐมภูมิคุณภาพต้นแบบระดับอำเภอ	N/A	ร้อยละ 10	ร้อยละ 10	ร้อยละ 20	ร้อยละ 30	ร้อยละ 40	ร้อยละ 50

ประเด็นยุทธศาสตร์	YST Goals	แผนงาน	ตัวชี้วัด	Base line	ค่าเป้าหมาย						
					2565	2566	2567	2568	2569	2570	
2.การพัฒนาระบบบริการสุขภาพ	G7 : การพัฒนาระบบบริการสุขภาพ service plan	การพัฒนาระบบบริการสุขภาพ	19. ร้อยละการตรวจติดตามยืนยันวินิจฉัยกลุ่มสงสัยป่วยโรคเบาหวาน และ/หรือ ความดันโลหิตสูง								
			19.1 ร้อยละการตรวจติดตามยืนยันวินิจฉัยกลุ่มสงสัยป่วยโรคเบาหวาน	62.27	>=80.00						
			19.2 ร้อยละของการควบคุมระดับน้ำตาลในเลือดได้ดี Good control DM **	26.43 %	ร้อยละ 40	ร้อยละ 40	ร้อยละ 40	ร้อยละ 40	ร้อยละ 40	ร้อยละ 40	
			19.3 ร้อยละการตรวจติดตามยืนยันวินิจฉัยกลุ่มสงสัยป่วยโรคความดันโลหิตสูง	62.27	>=80.00						
			19.4 ร้อยละของการควบคุมระดับความดันโลหิตในเลือดได้ดี Good control HT	56.14%	ร้อยละ 60	ร้อยละ 60	ร้อยละ 60	ร้อยละ 60	ร้อยละ 60	ร้อยละ 60	
			20. อัตราตายของผู้ป่วยโรคหลอดเลือดสมอง และได้รับการรักษาใน Stroke Unit								
			20.1 อัตราตายของผู้ป่วยโรคหลอดเลือดสมอง (Stroke: I60-I69)	8.19	ร้อยละ ≤7	ร้อยละ ≤7	ร้อยละ ≤7	ร้อยละ ≤6.5	ร้อยละ ≤6.5	ร้อยละ ≤6	

ประเด็นยุทธศาสตร์	YST Goals	แผนงาน	ตัวชี้วัด	Base line	ค่าเป้าหมาย						
					2565	2566	2567	2568	2569	2570	
2.การพัฒนาระบบบริการสุขภาพ	G7 : การพัฒนาระบบบริการสุขภาพ service plan	การพัฒนาระบบบริการสุขภาพ	20.2 ร้อยละผู้ป่วยโรคหลอดเลือดสมอง (I60-I69) ที่มีอาการไม่เกิน 72 ชั่วโมง ได้รับการรักษาใน Stroke Unit	71.66	>=75.00	80	80	80	80	80	80
			20.3 ร้อยละการจัดตั้ง Stroke unit ใน รพ.ระดับ S M F ที่มีคุณภาพตามเกณฑ์และ IMC ในการดูแลผู้ป่วยต่อเนื่อง Rehabilitation Bed / Unit ในรพ. ชุมชนที่มีความพร้อม		N/A	100% รพ. ระดับ S	100% รพ. ระดับ S	100% รพ. ระดับ S	100% รพ. ระดับ S M	100% รพ. ระดับ S M F	
			21. อัตราความสำเร็จการรักษาผู้ป่วยวัณโรคปอดรายใหม่								
			21.1 อัตราความสำเร็จการรักษาผู้ป่วยวัณโรคปอดรายใหม่	85.4	>=85.00	88.00	90.00	92.00	94.00	96.00	
			21.2 อัตราความครอบคลุมการขึ้นทะเบียนของผู้ป่วยวัณโรครายใหม่และกลับเป็นซ้ำ	78.4	>=88.00						
			22. อัตราป่วยตายของผู้ป่วยโรคติดเชื้อไวรัสโคโรนา 2019 (COVID-19) ของทั้งประเทศ	0.37	<=1.55	1.5	1.45	1.40	1.35	1.30	

ประเด็นยุทธศาสตร์	YST Goals	แผนงาน	ตัวชี้วัด	Base line	ค่าเป้าหมาย					
					2565	2566	2567	2568	2569	2570
2.การพัฒนาระบบบริการสุขภาพ	G7 : การพัฒนาระบบบริการสุขภาพ service plan	การพัฒนาระบบบริการสุขภาพ	23. ร้อยละของโรงพยาบาลระดับ S,M1,M2 มีการพัฒนาศักยภาพรองรับผู้ป่วย โควิดและโรคติดเชื้อทางเดินหายใจ	100	ร้อยละ 80	ร้อยละ 85	ร้อยละ 90	ร้อยละ 100	ร้อยละ 100	ร้อยละ 100
			24. ร้อยละจังหวัดที่ขับเคลื่อนการพัฒนาสู่จังหวัดใช้ยาอย่างสมเหตุผล (RDU province) ตามเกณฑ์ที่กำหนด	100	อำเภอ RDU อย่างน้อย 1 อำเภอในจังหวัด	อำเภอ RDU อย่างน้อย 20% ของทั้งหมด	อำเภอ RDU อย่างน้อย 40% ของทั้งหมด	อำเภอ RDU อย่างน้อย 50% ของทั้งหมด	อำเภอ RDU อย่างน้อย 60% ของทั้งหมด	อำเภอ RDU อย่างน้อย 70% ของทั้งหมด
			25. อัตราการติดเชื้อดื้อยาในกระแสเลือด	<=38.73	<=38	<=37	<=37	<=36	<=36	<=38.73
			26. อัตราตายทารกแรกเกิดอายุน้อยกว่าหรือเท่ากับ 28 วัน (G6 to G11)	4.14	<3.60	<3.60	<3.60	<3.50	<3.50	<3.40
			27. ร้อยละการให้การดูแลตามแผนการดูแลล่วงหน้า(Advance Care Planning) ในผู้ป่วยประคับประคองอย่างมีคุณภาพ	49.7	>=50.00	55	60			

ประเด็นยุทธศาสตร์	YST Goals	แผนงาน	ตัวชี้วัด	Base line	ค่าเป้าหมาย						
					2565	2566	2567	2568	2569	2570	
2.การพัฒนาระบบบริการสุขภาพ	G7 : การพัฒนาระบบบริการสุขภาพ service plan	การพัฒนาระบบบริการสุขภาพ	28.ร้อยละของผู้ป่วยโรคซึมเศร้าเข้าถึงบริการสุขภาพจิต	82.02	>=74.00						
			29.อัตราการฆ่าตัวตายสำเร็จ								
			29.1 อัตราการฆ่าตัวตายสำเร็จ	2.40	<=8.00						
			29.2 ร้อยละของผู้พยายามฆ่าตัวตายไม่กลับมาทำร้ายตัวเองซ้ำในระยะเวลา 1 ปี	91.29	>=90.00						
			30.อัตราการตายผู้ป่วยติดเชื้อในกระแสเลือดแบบรุนแรงชนิด community-acquired	31.74	<=26.00	24	22				
			31.Refracture Rate	30.05	<=20.00	20	20				
			32.อัตราการตายของผู้ป่วยโรคกล้ามเนื้อหัวใจตายเฉียบพลันชนิด STEMI และการให้การรักษาตามมาตรฐานตามเวลาที่กำหนด								
			32.1 อัตราตายของผู้ป่วยโรคกล้ามเนื้อหัวใจตายเฉียบพลันชนิด STEMI	1.47	<=8.00	<=8	<=8	<=7	<=7	<=6	
			32.2 ร้อยละของการให้การรักษาผู้ป่วย STEMI ได้ตามมาตรฐานเวลาที่กำหนด		>=60.00						

ประเด็นยุทธศาสตร์	YST Goals	แผนงาน	ตัวชี้วัด	Base line	ค่าเป้าหมาย					
					2565	2566	2567	2568	2569	2570
2.การพัฒนาระบบบริการสุขภาพ	G7 : การพัฒนาระบบบริการสุขภาพ service plan	การพัฒนาระบบบริการสุขภาพ	33.3 ร้อยละของผู้ป่วยที่ได้รับการรักษาด้วยรังสีรักษาภายในระยะเวลา 6สัปดาห์	92.12	ร้อยละ 60	ร้อยละ 65	ร้อยละ 75	ร้อยละ 85	ร้อยละ 95	ร้อยละ 100
			34 ร้อยละของจำนวนผู้ป่วยมะเร็งรายใหม่ที่มีการส่งต่อข้อมูลผ่านโปรแกรม TCB Plus	55.52	>=60.0 0					
			35. ร้อยละของจำนวนหน่วยบริการในระบบหลักประกันสุขภาพแห่งชาติที่มี Cancer Coordinator	100.00	>=100.0 00					
			36.ร้อยละผู้ป่วย CKD ที่มีค่า eGFR ลดลงน้อยกว่าหรือเท่ากับ 5 ml/min/1.73 m2/yr	63.37	>=66.0 0	64	65	66	67	68
			37.ร้อยละผู้ป่วยต้อกระจกชนิดบอด (Blinding Cataract) ได้รับการผ่าตัดภายใน 30 วัน	89.57	>=85.0 0					
			38.อัตราส่วนของจำนวนผู้บริจาคอวัยวะสมองตาที่ได้รับการผ่าตัดนำอวัยวะออกต่อจำนวนผู้ป่วยเสียชีวิตในโรงพยาบาล (โรงพยาบาล A, S) (กรณี Truama)	0.1	>=0.2	0.12	0.14	0.16	0.18	0.2

ประเด็นยุทธศาสตร์	YST Goals	แผนงาน	ตัวชี้วัด	Base line	ค่าเป้าหมาย					
					2565	2566	2567	2568	2569	2570
2.การพัฒนาระบบบริการสุขภาพ	G7 : การพัฒนาระบบบริการสุขภาพ service plan	การพัฒนาระบบบริการสุขภาพ	39.ร้อยละของผู้ป่วยยาเสพติดเข้าสู่กระบวนการบำบัดรักษา ได้รับการดูแลอย่างมีคุณภาพต่อเนื่องจนถึงการติดตาม (Retention Rate)	69.3	≥ 58.0 0	70	75	80	85	85
			40. ร้อยละของ ผู้ป่วย Intermediate care * ได้รับการบริบาลฟื้นฟูสภาพและติดตามจนครบ 6 เดือน หรือจน Barthel index = 20 ก่อนครบ 6 เดือน	65.12	≥ 70.0 0					
			41.ร้อยละของผู้ป่วยที่เข้ารับการผ่าตัดแบบ One Day Surgery	64.23	≥ 20.0 0					
			42. ร้อยละของการ Re-admit ภายใน 1 เดือน จากการผ่าตัดโรคนิ่วในถุงน้ำดีและหรือถุงน้ำดีอักเสบ ผ่านการผ่าตัดแผลเล็ก (Minimally Invasive Surgery : MIS)	0.00	≤ 5.00					
			43. อัตราการเสียชีวิตของผู้ป่วยวิกฤตฉุกเฉิน (triage level 1) ภายใน 24 ชั่วโมง ในโรงพยาบาลระดับ S, M1 (ทั้งที่ ER และ Admit)	13.77	≤ 12.0 0	≤ 12	≤ 12	≤ 10	≤ 10	≤ 10

ประเด็นยุทธศาสตร์	YST Goals	แผนงาน	ตัวชี้วัด	Base line	ค่าเป้าหมาย					
					2565	2566	2567	2568	2569	2570
2.การพัฒนาระบบบริการสุขภาพ	G7 : การพัฒนาระบบบริการสุขภาพ service plan	การพัฒนาระบบบริการสุขภาพ	44. ร้อยละของเด็กอายุระหว่าง 6-15 ปีป่วยสมาธิสั้น (ADHD) เข้าถึงบริการสุขภาพจิตที่ได้มาตรฐาน เป้าหมายร้อยละ 50	13.20	>=50.0 0	53	56	59	62	65
			45. สถานบริการสังกัดสำนักงานปลัดกระทรวงสาธารณสุขที่ผ่านเกณฑ์การประเมิน ตามนโยบาย EMS							
			45.1 ร้อยละสถานบริการ ระดับ รพท. ที่ผ่านเกณฑ์การประเมินฯ ขั้นพื้นฐาน (The must) (G13 to G11)	100	>=50.0 0	60	70	80	90	100
			45.2 ร้อยละสถานบริการ ระดับ รพช. ที่ผ่านเกณฑ์การประเมินฯ ขั้นพื้นฐาน (The must) (G13 to G11)	100	>=50.0 0	60	70	80	90	100
			45.3 จำนวนสถานบริการต้นแบบของจังหวัด ที่ผ่านเกณฑ์การประเมินขั้นสูง (The best) (G13 to G11)	11.11	1 แห่ง	1 แห่ง	1 แห่ง	1 แห่ง	1 แห่ง	1 แห่ง
			46. อัตราผู้ป่วย pneumonia with septic shock / Acute Respiratory Failure ที่ได้ admission ใน ICU เป้าหมายร้อยละ < 20		>=20.0 0	< 20	< 18	< 17	< 16	< 15

ประเด็นยุทธศาสตร์	YST Goals	แผนงาน	ตัวชี้วัด	Base line	ค่าเป้าหมาย						
					2565	2566	2567	2568	2569	2570	
			47. จังหวัด มีการจัดระบบสุขภาพแบบบูรณาการอย่างไรรอยต่อสำหรับผู้สูงอายุ กลุ่มเสี่ยงโรคหลอดเลือดสมองอุดตัน (Stroke) โรคกล้ามเนื้อหัวใจตายเฉียบพลันชนิด STEMI และกระดูกสะโพกหัก (Hip fracture)	50.00	>=100.00						
2.การพัฒนาาระบบบริการสุขภาพ	G8 : การพัฒนาระบบการแพทย์ฉุกเฉินและระบบส่งต่อ	การพัฒนาาระบบบริการการแพทย์ฉุกเฉินครบวงจรและระบบการส่งต่อ	48. ร้อยละของประชากรเข้าถึงบริการการแพทย์ฉุกเฉิน	23.07	ร้อยละ 26.50	ร้อยละ 30	ร้อยละ 35	ร้อยละ 40	ร้อยละ 45	ร้อยละ 50	
			49.ร้อยละของโรงพยาบาลทั่วไป ผ่านเกณฑ์ ER คุณภาพ	100.00	ร้อยละ 80	ร้อยละ 85	ร้อยละ 90	ร้อยละ 95	ร้อยละ 100		
			50. โรงพยาบาลในจังหวัดยโสธรมีการจัดระบบสุขภาพแบบบูรณาการอย่างไร รอยต่อสำหรับผู้สูงอายุ กลุ่มเสี่ยงโรคหลอดเลือดสมองอุดตัน (Stroke) โรคกล้ามเนื้อหัวใจตายเฉียบพลันชนิด STEMI และกระดูกสะโพกหัก (Hip fracture)	50.00	S ทุกแห่ง	S ทุกแห่ง	M1 ทุกแห่ง	M2-F1 ทุกแห่ง	F2 ทุกแห่ง	F3 ทุกแห่ง	
			51.ร้อยละการเกิดเหตุไม่พึงประสงค์ จากลำดับ E-I ขณะนำส่งผู้ป่วย		≤ร้อยละ 3	≤ร้อยละ 2.5	≤ร้อยละ 2	≤ร้อยละ 1.5	≤ร้อยละ 1	≤ร้อยละ 1	

ประเด็นยุทธศาสตร์	YST Goals	แผนงาน	ตัวชี้วัด	Base line	ค่าเป้าหมาย						
					2565	2566	2567	2568	2569	2570	
1.การพัฒนาคุณภาพชีวิตของประชาชนทุกกลุ่มวัย	G 9 : การพัฒนาคุณภาพชีวิตคนไทยทุกกลุ่มวัย	การพัฒนาคุณภาพชีวิตคนไทยทุกกลุ่มวัย, Health literacy	52 .อัตราส่วนการตายมารดาไทยต่อการเกิดมีชีพแสนคน	21.60	ไม่เกิน 17/แสนการเกิดมีชีพ	ไม่เกิน 17/แสนการเกิดมีชีพ	ไม่เกิน 17/แสนการเกิดมีชีพ	ไม่เกิน 17/แสนการเกิดมีชีพ	ไม่เกิน 17/แสนการเกิดมีชีพ	ไม่เกิน 17/แสนการเกิดมีชีพ	
			53.เด็กไทยมีการเจริญเติบโตและพัฒนาการสมวัย								
			53.1 ร้อยละของเด็กอายุ 0-5 ปี สูงดีสมส่วนและส่วนสูงเฉลี่ยที่อายุ 5 ปี		ร้อยละ 64						
			53.2 ร้อยละของเด็กปฐมวัยมีพัฒนาการสมวัย		ร้อยละ 85	ร้อยละ 85	ร้อยละ 85	ร้อยละ 85	ร้อยละ 85	ร้อยละ 85	
			54. อัตราการคลอดมีชีพในหญิงอายุ 15-19 ปี ต่อจำนวนประชากรหญิงอายุ 15-19 ปี 1,000 คน		ไม่เกิน 25/พันประชากรหญิง 15 19 ปี	ไม่เกิน 25/พันประชากรหญิง 15 19 ปี	ไม่เกิน 25/พันประชากรหญิง 15 19 ปี	ไม่เกิน 25/พันประชากรหญิง 15 19 ปี	ไม่เกิน 25/พันประชากรหญิง 15 19 ปี	ไม่เกิน 25/พันประชากรหญิง 15 19 ปี	ไม่เกิน 25/พันประชากรหญิง 15 19 ปี
			55.ร้อยละการเกิดเหตุไม่พึงประสงค์ จากลำดับ E-I ขณะนำส่งผู้ป่วย		≤ร้อยละ 3	≤ร้อยละ 2.5	≤ร้อยละ 2	≤ร้อยละ 1.5	≤ร้อยละ 1	≤ร้อยละ 1	≤ร้อยละ 1

ประเด็นยุทธศาสตร์	YST Goals	แผนงาน	ตัวชี้วัด	Base line	ค่าเป้าหมาย					
					2565	2566	2567	2568	2569	2570
1.การพัฒนาคุณภาพชีวิตของประชาชนทุกกลุ่มวัย	G10 : การป้องกันควบคุมโรคและลดปัจจัยเสี่ยงด้านสุขภาพ	พัฒนาระบบตอบโต้ อัตโนมติและภัยสุขภาพ, ควบคุมโรคและภัยสุขภาพ , คุ้มครองผู้บริโภคด้านผลิตภัณฑ์สุขภาพ	62 ระดับความสำเร็จในการจัดการภาวะฉุกเฉินทางสาธารณสุขของหน่วยงานระดับจังหวัด	N/A	ร้อยละ 100	ร้อยละ 100	ร้อยละ 100	ร้อยละ 100	ร้อยละ 100	ร้อยละ 100
			63. ร้อยละของจังหวัดที่ผ่านการประเมินระบบเฝ้าระวังโรคและภัยสุขภาพจากการประกอบอาชีพและสิ่งแวดล้อม	N/A	ร้อยละ 100	ร้อยละ 100	ร้อยละ 100	ร้อยละ 100	ร้อยละ 100	ร้อยละ 100
			63.1 อำเภอมีและใช้ระบบบำบัดสิ่งปฏิกูลอย่างน้อยอำเภอละ 1 แห่ง	34.29	ร้อยละ 100 อำเภอเป้าหมาย	ร้อยละ 100 อำเภอเป้าหมาย	ร้อยละ 100 อำเภอเป้าหมาย	ร้อยละ 100 อำเภอเป้าหมาย	ร้อยละ 100 อำเภอเป้าหมาย	ร้อยละ 100 อำเภอเป้าหมาย
			63.2 ร้อยละของจังหวัดที่มีระบบเฝ้าระวังโรคอุบัติใหม่ อุตติซ้ำ ภัยสุขภาพ และสถานการณ์ฉุกเฉินด้านสุขภาพที่ประสิทธิภาพ	N/A	ร้อยละ 100	ร้อยละ 100	ร้อยละ 100	ร้อยละ 100	ร้อยละ 100	ร้อยละ 100
			64. ร้อยละของจังหวัดที่สามารถควบคุมสถานการณ์โรคติดเชื้อไวรัสโคโรนา 2019 (COVID-19) ให้สงบได้ ภายใน 21 – 28 วัน	N/A	ร้อยละ 80	ร้อยละ 90	ร้อยละ 95	ร้อยละ 100	ร้อยละ 100	ร้อยละ 100
			65. ร้อยละของประชากรที่อาศัยอยู่ในจังหวัดได้รับการสร้างเสริมภูมิคุ้มกันโรคด้วยวัคซีนป้องกันโรคโควิด 19	N/A	ร้อยละ 100	ร้อยละ 100	ร้อยละ 100	ร้อยละ 100	ร้อยละ 100	ร้อยละ 100
			66. ระดับความสำเร็จในการเตรียมพร้อมและตอบโต้การระบาดโรคติดเชื้อไวรัสโคโรนา 2019	N/A	ร้อยละ 70	ร้อยละ 70	ร้อยละ 100	ร้อยละ 100	ร้อยละ 100	ร้อยละ 100

ประเด็นยุทธศาสตร์	YST Goals	แผนงาน	ตัวชี้วัด	Base line	ค่าเป้าหมาย						
					2565	2566	2567	2568	2569	2570	
1.การพัฒนาคุณภาพชีวิตของประชาชนทุกกลุ่มวัย	G10 : การป้องกันควบคุมโรคและลดปัจจัยเสี่ยงด้านสุขภาพ	พัฒนาระบบตอบโต้อัตโนมัติและภัยสุขภาพ, ควบคุมโรคและภัยสุขภาพ, คุ้มครองผู้บริโภคด้านผลิตภัณฑ์สุขภาพ	67.10 กิจกรรม/กิจกรรม/สถานประกอบการ ปฏิบัติตามมาตรการ	87.91	ร้อยละ 90	ร้อยละ 90	ร้อยละ 90	ร้อยละ 90	ร้อยละ 90	ร้อยละ 90	
			68. จำนวนผลิตภัณฑ์สุขภาพกลุ่มเป้าหมายที่เกิดจากการส่งเสริมผู้ประกอบการให้สามารถได้รับการอนุญาต		>=1.00						
			69. จังหวัดมีการขับเคลื่อนการดำเนินงานอาหารปลอดภัยที่มีประสิทธิภาพ		N/A	ร้อยละ 80	ร้อยละ 80	ร้อยละ 85	ร้อยละ 90	ร้อยละ 95	
			69.1 ตลาดนัด นำซื้อ (Temporary Market)		เพิ่มขึ้น ร้อยละ 5	เพิ่มขึ้น ร้อยละ 10	เพิ่มขึ้น ร้อยละ 15	เพิ่มขึ้น ร้อยละ 20	เพิ่มขึ้น ร้อยละ 25	เพิ่มขึ้น ร้อยละ 30	
			69.2 อาหารริมบาทวิถี (Street Food Good Health)		เพิ่มขึ้น ร้อยละ 25.00	เพิ่มขึ้น ร้อยละ 30	เพิ่มขึ้น ร้อยละ 35	เพิ่มขึ้น ร้อยละ 40	เพิ่มขึ้น ร้อยละ 45	เพิ่มขึ้น ร้อยละ 50	
			69.3 ร้านอาหาร (Clean Food Good Taste Plus)								

ประเด็นยุทธศาสตร์	YST Goals	แผนงาน	ตัวชี้วัด	Base line	ค่าเป้าหมาย					
					2565	2566	2567	2568	2569	2570
1.การพัฒนาคุณภาพชีวิตของประชาชนทุกกลุ่มวัย	G10 : การป้องกันควบคุมโรคและลดปัจจัยเสี่ยงด้านสุขภาพ	พัฒนาระบบตอบโต้อัตโนมัติและภัยสุขภาพ, ควบคุมโรคและภัยสุขภาพ, คุ้มครองผู้บริโภคด้านผลิตภัณฑ์สุขภาพ	70. ร้อยละของตำบลที่มีการเฝ้าระวังและคุ้มครองผู้บริโภคด้านสุขภาพ <u>ได้อย่างมีประสิทธิภาพ</u>		>=80	80	85	90	95	100
			71..สถานประกอบการด้านสุขภาพสถานพยาบาล ร้านขายยา ผ่านเกณฑ์มาตรฐาน ร้อยละ 100		=100	100	100	100	100	100
2.การพัฒนาระบบบริการสุขภาพ	G 11 : การพัฒนาตามโครงการพระราชดำริโครงการเฉลิมพระเกียรติและพื้นที่เฉพาะ	การพัฒนาตามโครงการพระราชดำริ โครงการเฉลิมพระเกียรติพระเกียรติ,ราชทัณฑ์ ปัน สุข To be number one, พอ.สว., การส่งเสริมพัฒนาการเด็กปฐมวัยในพื้นที่ทุรกันดาร	72.ร้อยละของโครงการพระราชดำริได้รับการตอบสนองบรรลุตามเป้าหมาย	-	-	ร้อยละ 100	ร้อยละ 100	ร้อยละ 100	ร้อยละ 100	ร้อยละ 100
			73.ร้อยละของเรือนจำในจังหวัดได้รับการพัฒนามาตรฐานบริการ ผ่านเกณฑ์ 6 ด้าน (เรือนจำทั้งหมด มี 1 แห่ง)			ร้อยละ 100	ร้อยละ 100	ร้อยละ 100	ร้อยละ 100	ร้อยละ 100
			74. โรงเรียน ดชด.พัฒนาเป็นโรงเรียนส่งเสริมสุขภาพระดับทองขึ้นไป (รร.ดชด. 1 แห่ง)	-	-	ร้อยละ 100 ระดับทอง	ร้อยละ 100 ระดับทอง	ร้อยละ 100 ระดับทอง	ร้อยละ 100 ระดับเพชร	ร้อยละ 100 ระดับเพชร
			75.ร้อยละของโรงพยาบาลสมเด็จพระยุพราช เลิงนกทา (ผ่านการประเมินและคงสภาพตามมาตรฐาน HA) ,สถานีอนามัยเฉลิมพระเกียรติบ้านแดง ผ่านเกณฑ์มาตรฐาน รพ.สต.ระดับ 5 ดาว	-	-	ร้อยละ 100	ร้อยละ 100	ร้อยละ 100	ร้อยละ 100	ร้อยละ 100

ประเด็นยุทธศาสตร์	YST Goals	แผนงาน	ตัวชี้วัด	Base line	ค่าเป้าหมาย					
					2565	2566	2567	2568	2569	2570
5. การพัฒนาระบบสุขภาพโดยการมีส่วนร่วมของทุกภาคส่วน	G12 : การพัฒนาคุณภาพชีวิตระดับอำเภอ	การพัฒนาคุณภาพชีวิตระดับอำเภอ	76. ร้อยละของอำเภอผ่านเกณฑ์การประเมินการพัฒนาคุณภาพชีวิตที่มีคุณภาพ	73.12	ร้อยละ 75	ร้อยละ 80	ร้อยละ 100	ร้อยละ 100	ร้อยละ 100	ร้อยละ 100
			77. ร้อยละของตำบลต้นแบบที่มีระบบการส่งเสริมสุขภาพดูแลผู้สูงอายุระยะยาว (Long Term Care : LTC) ในชุมชนอย่างยั่งยืน	100 ขั้นพื้นฐาน	ร้อยละ 20	ร้อยละ 25	ร้อยละ 30	ร้อยละ 35	ร้อยละ 40	ร้อยละ 50
			78. ร้อยละของตำบลที่มีการใช้ธรรมนูญประชาชนในการพัฒนาและจัดการสุขภาพของชุมชนได้อย่างมีประสิทธิภาพ	196 ตำบล ศก 36 มก 20 อบ 90 อจ 42 ยส 8	ร้อยละ 32.08	10 จาก BL ปี 65 ของแต่ละจังหวัด	10 จาก BL ปี 66 ของแต่ละจังหวัด	10 จาก BL ปี 67 ของแต่ละจังหวัด	10 จาก BL ปี 68 ของแต่ละจังหวัด	10 จาก BL ปี 69 ของแต่ละจังหวัด
4. การพัฒนาระบบบริหารจัดการ	G 13 : การบริหารจัดการด้านการเงินการคลังสุขภาพ	การบริหารจัดการด้านการเงินการคลังสุขภาพ	79. ร้อยละของหน่วยบริการที่ประสบภาวะวิกฤตทางการเงิน							
			79.1 ร้อยละของหน่วยบริการที่ประสบภาวะวิกฤตทางการเงิน ระดับ 7	<=4	0	0	0	0	0	0
			79.2 ร้อยละของหน่วยบริการที่มี TPS Score อยู่ในระดับ >= B ขึ้นไป	เพิ่มขึ้นปีละ 10%	40	40	50	60	70	80

ประเด็นยุทธศาสตร์	YST Goals	แผนงาน	ตัวชี้วัด	Base line	ค่าเป้าหมาย					
					2565	2566	2567	2568	2569	2570
4.การพัฒนาระบบบริหารจัดการ	G 14 : การพัฒนาระบบธรรมาภิบาลและองค์กรคุณภาพ	การพัฒนาระบบธรรมาภิบาลและองค์กรคุณภาพ / ITA / บริหารความเสี่ยง	80. ร้อยละของหน่วยงานในสังกัดสำนักงานปลัดกระทรวงสาธารณสุขผ่านเกณฑ์ การประเมิน ITA	84.14	100	100	100	100	100	100
			81. ร้อยละของส่วนราชการและหน่วยงาน สังกัดกระทรวงสาธารณสุขผ่านเกณฑ์ การตรวจสอบและประเมินผลระบบการควบคุมภายใน		≥ 80.0 0	85	100	100	100	100
2.การพัฒนาระบบบริการสุขภาพ	G15 : การพัฒนาการแพทย์แผนไทยและการแพทย์ทางเลือก	การพัฒนาระบบบริการสุขภาพ	82. ร้อยละของผู้ป่วยนอกทั้งหมดที่ได้รับบริการ ตรวจ วินิจฉัย รักษาโรค และฟื้นฟูสภาพด้วยศาสตร์การแพทย์แผนไทยและการแพทย์ทางเลือก	16	≥ 21.5 0	23	24.50	26	27.50	30
			83. ร้อยละของผู้ป่วยเข้าเกณฑ์ได้รับยาคุณภาพทางการแพทย์	57.03	60	70	80	90	100	100
			84. มูลค่าการใช้จ่ายสมุนไพรในจังหวัดเพิ่มขึ้น	NA	≥ 3.00	3	4	4	5	6
			85. มูลค่าการบริโภคผลิตภัณฑ์สมุนไพรจากโรงงาน GMP จังหวัดยโสธร เพิ่มขึ้นจากปีที่ผ่านมา	NA	≥ 2.00	2	3	4	5	5

ประเด็นยุทธศาสตร์	YST Goals	แผนงาน	ตัวชี้วัด	Base line	ค่าเป้าหมาย						
					2565	2566	2567	2568	2569	2570	
3.การพัฒนาสมรรถนะและคุณภาพชีวิตบุคลากร	G16 : การพัฒนาระบบบริหารจัดการกำลังคนด้านสุขภาพ	การพัฒนาระบบบริหารจัดการกำลังคนด้านสุขภาพ	86 จังหวัดมีการบริหารจัดการกำลังคนที่มีประสิทธิภาพ	N/A	-	1	1	1	1	1	1
			87. ร้อยละของบุคลากรที่มีความพร้อมรองรับการเข้าสู่ตำแหน่งที่สูงขึ้นได้รับการพัฒนา	N/A	>80	100	100	100	100	100	100
4.การพัฒนาระบบบริหารจัดการ	G17 : การพัฒนาระบบข้อมูลสารสนเทศด้านสุขภาพ	การพัฒนาระบบข้อมูลสารสนเทศด้านสุขภาพ	88. ร้อยละของอำเภอผ่านเกณฑ์คุณภาพข้อมูล	-	100	100	100	100	100	100	100
			89. ร้อยละของอำเภอมีการใช้บริการศูนย์ข้อมูลกลางด้านสุขภาพของประชาชน	-	100	100	100	100	100	100	100
			90. ร้อยละของโรงพยาบาลที่มีบริการรับยาที่ร้านยา โดยใบสั่งยาอิเล็กทรอนิกส์ (e-prescription)	11.63	>=13.00	25	25	25	25	25	25

ประเด็นยุทธศาสตร์	YST Goals	แผนงาน	ตัวชี้วัด	Base line	ค่าเป้าหมาย					
					2565	2566	2567	2568	2569	2570
1.การพัฒนาคุณภาพชีวิตของประชาชนทุกกลุ่มวัย	G18 : การบริหารจัดการสิ่งแวดล้อม	การบริหารจัดการสิ่งแวดล้อม	91. ร้อยละของโรงพยาบาลที่พัฒนาอนามัยสิ่งแวดล้อมได้ตามเกณฑ์ GREEN & CLEAN Hospital							
			91.1 ร้อยละของโรงพยาบาลที่พัฒนาอนามัยสิ่งแวดล้อมได้ตามเกณฑ์ GREEN & CLEAN Hospital ผ่านเกณฑ์ฯ ระดับดีมากขึ้นไป	53.13	>=60.0 0	70	75	80	85	90
			91.2 ร้อยละของโรงพยาบาลที่พัฒนาอนามัยสิ่งแวดล้อมได้ตามเกณฑ์ GREEN & CLEAN Hospital ผ่านเกณฑ์ฯ ระดับดีมาก Plus	53.13	>=60.0 0	70	75	80	85	90
			92. ร้อยละของจังหวัดจัดการปัจจัยเสี่ยงด้านสิ่งแวดล้อมที่ส่งผลต่อการลดลง ของอัตราป่วยด้วยโรคที่เกี่ยวข้องกับสุขอนามัย และมลพิษสิ่งแวดล้อม	NA	>=60.0 0	65	70	75	80	85

ประเด็นยุทธศาสตร์	YST Goals	แผนงาน	ตัวชี้วัด	Base line	ค่าเป้าหมาย					
					2565	2566	2567	2568	2569	2570
3.การพัฒนาสมรรถนะ และคุณภาพชีวิต บุคลากร	G 19 : การพัฒนางานวิจัย และนวัตกรรมด้านสุขภาพ	การพัฒนางานวิจัย และ นวัตกรรมด้านสุขภาพ	93. จำนวนนวัตกรรม หรือเทคโนโลยีสุขภาพ ที่คิดค้นใหม่หรือพัฒนาต่อยอดเพิ่มขึ้นจาก ปีงบประมาณที่ผ่านมา	เรื่อง	>=5	>=5	>=5	>=10	>=10	>=10
			94. จังหวัดมีการขยายผลนวัตกรรม การจัดการบริการสุขภาพ	ร้อยละ	100	100	100	100	100	100
			95. ระดับความสำเร็จของการพัฒนาเป็น องค์กรแห่งการเรียนรู้(LO)หน่วยบริการ จังหวัด	ร้อยละ	10	20	30	40	50	60

ความคิดเห็น/ข้อเสนอแนะ เกี่ยวกับเป้าประสงค์ ตัวชี้วัด ค่าเป้าหมาย (ถ้ามี)

.....

.....

.....

ขอขอบคุณทุกท่านที่ให้ความร่วมมือในการตอบแบบสอบถาม

ตารางเปรียบเทียบเป้าประสงค์/ตัวชี้วัด ปีงบประมาณ 2566 -2570 (เขต/จังหวัด)

Goal ระดับจังหวัด	Goal ระดับเขต	KPI
G1	G1	2
G2	G1	3
G3	ไม่มี	ใหม่ 3 ข้อ
G4	G3	5
G5	G17	4
G6	G4	5
G7	G4	42
G8	G7	4
G9	G6	10

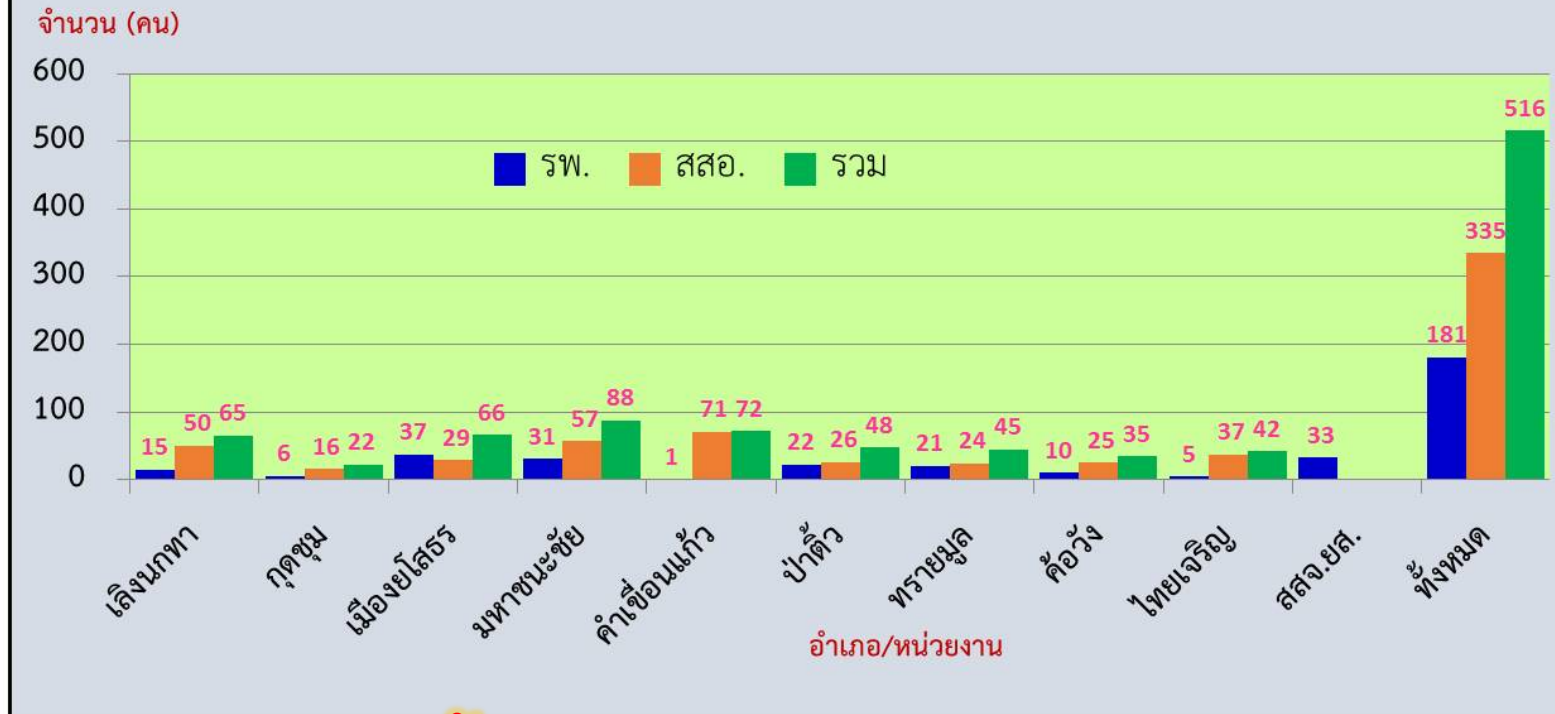
ตารางเปรียบเทียบเป้าประสงค์/ตัวชี้วัด ปีงบประมาณ 2566 -2570 (เขต/จังหวัด)

Goal ระดับจังหวัด	Goal ระดับเขต	KPI
G10	G10,G8	14
G11	G9	4
G12	G5	3
G13	G15	3
G14	G3	2
G15	G12	4
G16	G17	2
G17	G18	3
G18	G19	3
G19	G20	3
รวมตัวชี้วัด	92 KPI	119 ข้อ

ขั้นตอนการทำงาน & ผลลัพธ์

- 5 กระบวนการมีส่วนร่วม
 - สํารวจความเห็นผู้เกี่ยวข้องทุกระดับผ่าน Google Form

จำนวนผู้ตอบแบบสอบถามออนไลน์การประเมินกระบวนการจัดทำแผนปฏิบัติการด้านสาธารณสุขจังหวัดยโสธร
 ระยะ 5 ปี ประจำปีงบประมาณ พ.ศ. 2566 – 2570 (ณ วันที่ 30 กันยายน 2565 เวลา 16.30 น.)



ข้อมูล ณ 30 กย.2565

- มีผู้ตอบแบบสำรวจความคิดเห็นผ่าน Google Form จำนวน 516 คน
- ยุทธศาสตร์ประมวลและรวบรวมความคิดเห็นเพื่อนำไปสู่การจัดเวทีรับรองแผน
- ที่ประชุมผู้บริหารและผู้ส่วนเกี่ยวข้องของทุกระดับร่วมกันรับรองเมื่อ 9 ธันวาคม 2565